



LANEMAG

Magazine trimestriel d'informations du
Laboratoire National d'Essais de qualité, de Métrologie et d'Analyses

N°1

OCT - DEC 2023

ZOOM SUR LA DIRECTION
DE LA MÉTROLOGIE ET
DES CONTRÔLES
TECHNIQUES

INTERVIEW AVEC
M. MOUSSA BADO,
PREMIER DIRECTEUR
DU LANEMA

SIGNATURE D'UN PROTOCOLE
D'ENTENTE DANS LE CADRE DE
LA DIPLOMATIE ÉCONOMIQUE
ENTRE LE MINISTÈRE DES
AFFAIRES ÉTRANGÈRES, DE
L'INTÉGRATION AFRICAINE
DES IVOIRIENS DE L'EXTÉRIEUR
ET LE LANEMA

PROFESSEUR KONE MAWA
Directrice Générale du LANEMA

LA QUALITE NOTRE AFFAIRE



#VITALITÉ

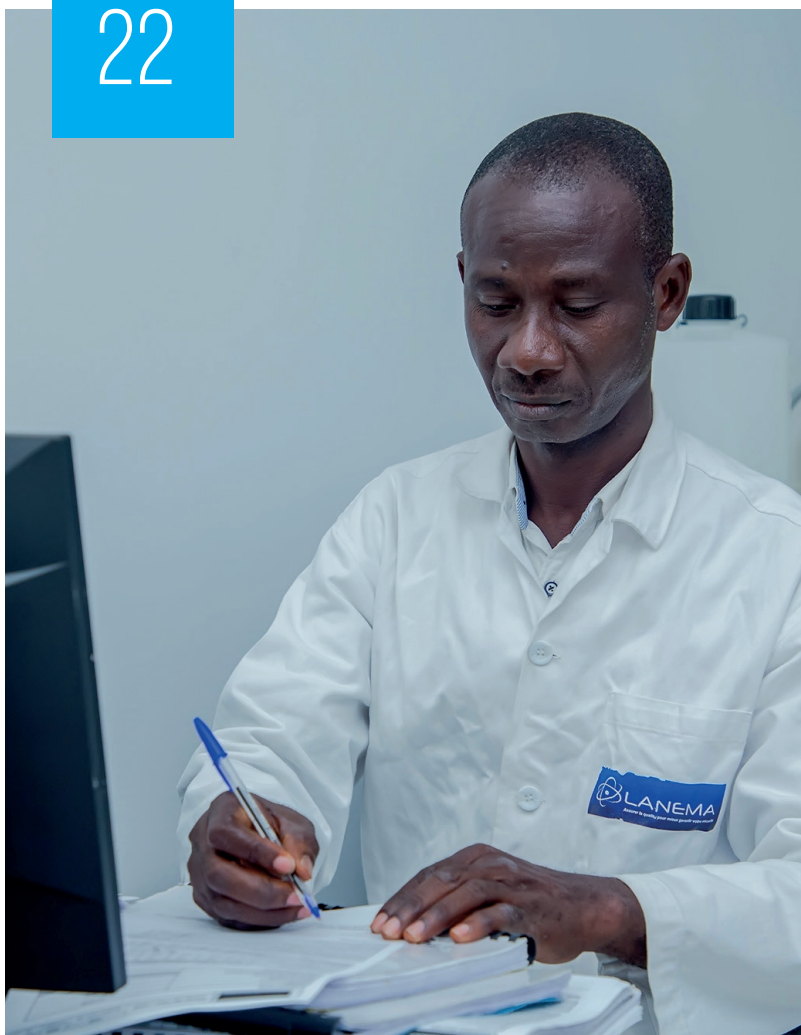
FRAIS
ET NATURELLEMENT
FRUITÉ

V-937 / CSP / D / 22

SC
SIPRO-CHIM

Som maire

22



LA QUALITÉ NOTRE AFFAIRE
Incursion au sein du LANEMA

04 **EDITO**

06 **CARNET DE LA DIRECTRICE GÉNÉRALE**

08 **ECHOS DES PARTENAIRES**
Office National de l'Eau Potable (ONEP)

10 **LE COIN DES ANCIENS**
Interview avec M. Moussa BADO, premier Directeur du LANEMA

14 **ECHOS DES DIRECTIONS TECHNIQUES**
Zoom sur la Direction de la Métrologie et des Contrôles Techniques

21 **TRAVAILLEUR À L'HONNEUR**
Mme DJUÉ Véronique, Technicienne de Laboratoires

25 **LE VOCABULAIRE DU LANEMA**
La métrologie

26 **REPORTAGE**
La ville d'Abidjan envahie par les boissons frelatées

30 **EVENT**

34 **JEUX**



Editito

Professeur KONE Mawa, Directrice Générale du LANEMA

Bonjour Chères Lectrices, Bonjour Chers Lecteurs,

Avant tout propos, je voudrais adresser mes chaleureux remerciements au **Docteur Souleymane DIARRASSOUBA**, Ministre du Commerce et de l'Industrie de Côte d'Ivoire, de m'avoir accordé sa confiance, en me nommant depuis le 06 Janvier 2023, en qualité de Directrice Générale du Laboratoire National d'Essais de qualité, de Métrologie et d'Analyses (LANEMA). Le LANEMA est un outil important dans l'industrialisation de notre pays. J'épouse la vision du Ministre qui « **fait de la promotion de la qualité, son cheval de bataille** » et cela passe par la communication.

Dans cette optique, j'ai initié ce magazine afin de pérenniser les actions du LANEMA car comme le dit l'adage « les paroles s'envolent, mais les écrits restent ».

A ma prise de fonction à la tête du LANEMA, j'ai voulu intensifier la communication autour du Laboratoire, autour de ses activités qui sont des services d'utilité publique. Tout ceci part du constat que le LANEMA qui est au cœur de la protection du consommateur n'est pas assez connu du grand public. Le LANEMA apporte également un appui technique au secteur industriel, dans l'amélioration des processus de fabrication, ainsi que dans le cadre du contrôle qualité de leurs productions.

Ce magazine fait donc partie des moyens que j'ai choisis pour mieux faire connaître le LANEMA.

Ma vision pour ce magazine est qu'il devienne un outil indispensable de communication de la structure et sur la structure. Aussi, le LANEMA ambitionne-t-il d'être un « **LABORATOIRE de référence Internationale mondialement reconnu** ».

Car conscient, que la communication est une arme pacifique forte dans ce village planétaire, où le maillon faible est celui qui ne communique pas.

Ce magazine trimestriel sera distribué auprès du Cabinet Ministériel de notre tutelle qui est le Ministère du Commerce et de l'Industrie, des structures sous-tutelles, dans les autres Ministères, dans des Ambassades et auprès des Partenaires du LANEMA.

Je souhaite vivement que le personnel s'approprie cet outil

qui est le sien, où une place de choix leur est réservée, dans la rubrique « **travailleur à l'honneur** », en participant à son enrichissement.

Votre magazine le LANEMAG se veut instructif avec des rubriques diverses et variées toutes aussi riches, les unes que les autres.

Dans la rubrique « **Qualité** », nous mettons en exergue toutes les actions entreprises dans les différentes Directions pour le déploiement du Système de Management de la Qualité (SMQ) avec à la clé, les Accréditations ;

« **Carnet de la Direction Générale** » passe en revue les différentes actions entreprises à l'intérieur et à l'extérieur du pays pour la promotion du LANEMA ;

« **Echos des Directions Techniques** » fait la part belle aux Directions Techniques pour relayer leurs actualités du moment ;

« **Echos des Partenaires** », la force d'une structure est liée à la qualité de ses Partenaires et dans cette rubrique, nous faisons un clin d'œil à nos Partenaires ;

« **Le coin des anciens** », cette rubrique me tient particulièrement à cœur.

En toute chose, il faut savoir regarder dans le rétroviseur afin de connaître d'où l'on vient, pour savoir où l'on va. Nous devons une reconnaissance aux anciens qui ont beaucoup donné au LANEMA. Pour rappel, du statut de Direction Centrale en 1985 à celui d'EPIC aujourd'hui, le LANEMA est passé par bien de péripéties. Les anciens y ont énormément contribué. Maintenant qu'ils ne sont plus en activité, il ne faut pas les oublier. Nous allons donc aller vers eux afin qu'ils nous partagent leurs vécus au LANEMA et nous enquerir également de leurs nouvelles.

Chères Lectrices, Chers Lecteurs, j'espère qu'en parcourant les lignes du LANEMAG vous en apprendrez davantage sur votre Laboratoire.

Bonne Lecture à toutes et à tous

BIOGRAPHIE

PROFESSEUR **KONE MAWA**

Directrice Générale du LANEMA



Le Professeur KONE Mawa est Directrice Générale du Laboratoire National d'Essais de qualité, de Métrologie et d'Analyses (LANEMA) depuis le **06 janvier 2023** ; après avoir occupé le poste de Directrice de la Direction des Essais et Analyses au sein de la même structure pendant quatre ans, de 2018 à 2023.

Elle est le Point Focal du Projet « Food Safety » (sécurité Sanitaire des Aliments) de l'Agence Internationale de l'Energie Atomique (AIEA) depuis janvier 2020.

Elle est la Représentante du Ministre du Commerce et de l'Industrie au sein du Conseil de Gestion du LANADA.

Elle cumule 17 années d'expériences de haut niveau dans le domaine de l'Enseignement Supérieur et de la Recherche à l'Université Félix Houphouët Boigny d'Abidjan. Elle est Maître de Conférence du Conseil Africain et Malgache pour l'Enseignement Supérieur (CAMES) depuis 2014.

Elle est membre de l'Association des Femmes Chercheuses de Côte d'Ivoire (AFEMC-CI).

Professeur KONE Mawa est Docteur des Universités de Nantes en France, option Chimie Théorique obtenu en 2005.

SIGNATURE DE CONVENTION LANEMA - USP*



Professeur MÉKÉ Mèitè, Représentant l'Université de San-Pedro (USP) et Professeur KONE Mawa Directrice Générale du LANEMA

Invitée à la cérémonie d'ouverture de la rentrée académique 2023-2024 à l'USP, le samedi 23 septembre 2023, la Prof KONE Mawa, Directrice Générale du LANEMA accompagnée de Dr NONGBE Medy, Directeur des Essais et Analyses, se sont rendus à San-Pedro.

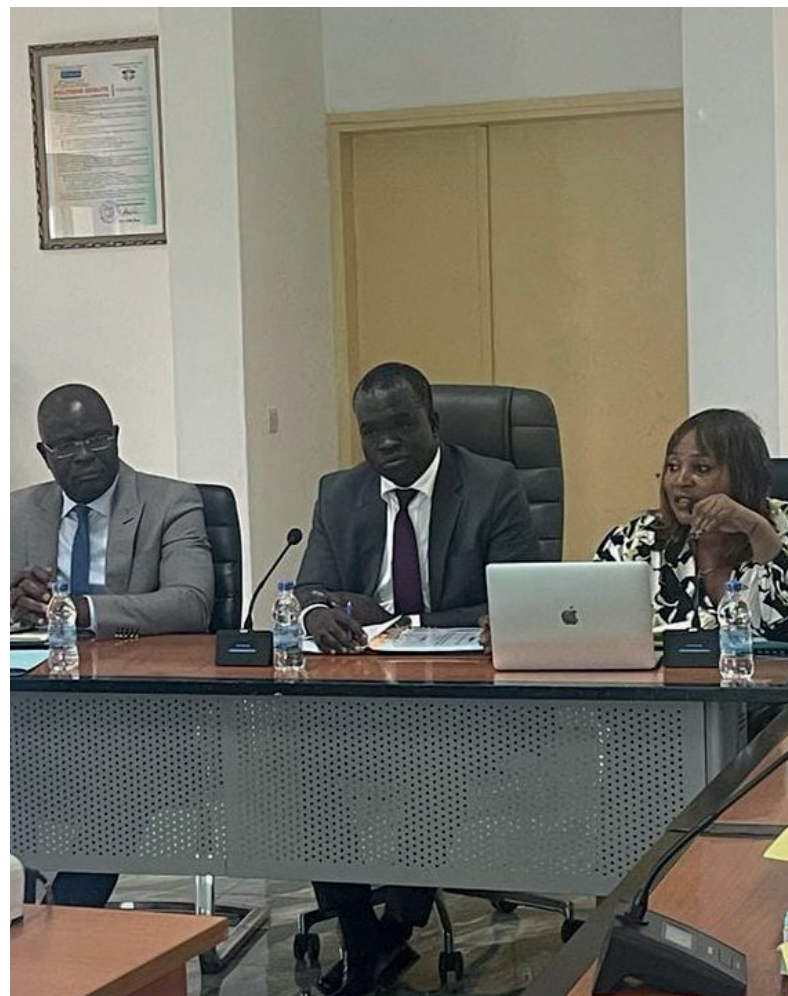
Le Laboratoire National d'Essais de qualité, de Métrologie et d'Analyses (LANEMA) représenté par sa Directrice Générale et l'Université de San Pedro (USP), représentée par le Prof KEKE Meité, ont signé une convention fructueuse entre les deux Institutions.

La DG prenant la parole, a présenté sa structure et l'importance de cette collaboration tout en mettant l'accent sur la contribution du LANEMA.

En résumé, la signature de cette convention de collaboration crée un partenariat stratégique entre le LANEMA et l'université USP, qui peut avoir un impact significatif sur la recherche, l'innovation, l'éducation et le développement scientifique, tout en renforçant les capacités des deux entités.

AUDIT DE LA GESTION ADMINISTRATIVE ET FINANCIÈRE DU LANEMA »

Dans le cadre de la réunion de lancement de l'audit de la Gestion Administrative et Financière, Monsieur KONE Gnemougoyo, Inspecteur Technique, représentant Monsieur Souleymane DIARRASSOUBA, Ministre du Commerce, de l'Industrie et de la Promotion des PME, présidant la réunion, a adressé ses remerciements pour le choix porté sur les 2 structures sous sa tutelle (LANEMA et OIPI), en vue de mener cet audit.



A sa suite, Monsieur N'GOUMISSA Claude, Inspecteur Auditeur Général (IAG), représentant le Directeur Général du Budget et des Finances, a décliné l'objectif général qui est de s'assurer de la cohérence et de la régularité des différentes activités menées et d'apprécier les résultats obtenus aux plans financier qu'opérationnel.

Successivement Monsieur TOUBOUI Roger,

Responsable du Département d'Évaluation et d'Inspection (DEI) et Madame OUATTARA Mandjima, Inspecteur et Cheffe de mission, ont présenté les résultats attendus, la méthodologie de travail et la durée de la mission.

la compétitivité est un enjeu essentiel. Dans un tel contexte, l'efficacité de l'Infrastructure Qualité devient un élément clé de compétitivité. Son évaluation passe par un diagnostic du niveau de maturité, comparé aux recommandations internationales. Cet outil se compose de questions adaptées aux différents piliers de l'Infrastructure Qualité c'est à dire l'Accréditation, la Normalisation, l'Évaluation de la Conformité et la Métrologie ainsi que la Réglementation Technique.

Au cours de la séance axée sur la présentation des conclusions des résultats de ce diagnostic, ceux-ci se doivent d'être compris et son appropriation par les différents Organismes.

Présidé par Monsieur TRA BI Emmanuel, Directeur Général de l'Industrie et représentant le Ministre du Commerce, de l'Industrie et de la Promotion des PME, a adressé ses remerciements au nom du Ministre à l'endroit de l'Organisme Allemand PTB et la CEDEAO pour leur accompagnement aux structures nationales et aux bénéficiaires du projet. Il a ensuite marqué l'intérêt accordé par la tutelle et partant, du Gouvernement tout entier. Selon lui, la Qualité est un élément indispensable pour notre pays. Avec l'intégration économique des pays et la création de la Zone de libre-échange, ce diagnostic vient à point nommé. Il termine ses propos en invitant les participants à s'approprier les conclusions de ce projet.

Il faut noter la présence distinguée du Professeur KONE Mawa, Directrice Générale du LANEMA, qui a marqué son intérêt pour le sujet.

En sa qualité de Point Focal, le LANEMA a dirigé les travaux de l'Outil de Diagnostic Rapide.

CÉRÉMONIE DE CLÔTURE DU PROJET DE DIAGNOSTIC DE L'ÉTAT DE L'INFRASTRUCTURE QUALITÉ EN CÔTE D'IVOIRE À TRAVERS L'OUTIL DE DIAGNOSTIC RAPIDE (ODR)

Débuté par une cérémonie de lancement le 3 avril 2023, les ODR ont pour objectif de présenter les résultats de l'évaluation réalisée dans le cadre du projet de diagnostic de l'Infrastructure Qualité en CI, en vue de sa validation future par le Ministère du Commerce, de l'Industrie et de la Promotion des PME.

Dans un monde où le démantèlement des barrières tarifaires favorise la concurrence entre les produits et services des pays ayant des accords de libre échanges,



IBRAHIMAN BERTE

Directeur Général l'Office National
de l'Eau Potable (ONEP)

Dans le cadre de ses activités le LANEMA peut compter sur des partenaires clés, dont l'Office National de l'Eau Potable (ONEP); Avec à sa tête M. Ibrahim BERTE Directeur Général, qui a bien voulu accorder une interview à la rédaction du LANEMAG.



MONSIEUR LE DIRECTEUR GÉNÉRAL DE L'ONEP, POURRIEZ-VOUS NOUS DÉFINIR L'ONEP ?

ONEP est l'abréviation de « Office National de l'Eau Potable », une société d'Etat, créée par décret en 2006, avec un capital de 150 millions de Francs CFA et soumise aux Actes Uniformes de l'Organisation pour l'Harmonisation en Afrique du Droit des Affaires (OHADA). Il est placé sous la tutelle technique du Ministère de l'Hydraulique, de l'Assainissement et de la Salubrité et la tutelle financière du Ministère du Budget et des Finances. Le Conseil d'Administration qui a à sa tête un Président, est composé de huit (8) membres issus des ministères qui constituent les parties prenantes du secteur de l'eau potable. Le Directeur Général est assisté dans ses fonctions par une Directrice Générale Adjointe, des Directions et services rattachés.

QUELS SONT SES MISSIONS, SES OBJECTIFS ET COMMENT FONCTIONNE LA STRUCTURE ?

L'ONEP a pour rôle d'apporter à l'Etat et aux collectivités territoriales son assistance en vue d'assurer l'accès à l'eau potable des populations sur l'ensemble du territoire ivoirien. Pour ce faire, il assure, entre autres, les missions de : Planification de l'offre et de la demande en matière d'eau potable ; Maîtrise d'ouvrage déléguée ou de maîtrise d'oeuvre des investissements pour la réalisation, l'extension, le renforcement et le renouvellement des infrastructures d'alimentation en eau potable ; gestion du patrimoine hydraulique urbain et rural ; contrôle, de protection et de surveillance des ressources en eau susceptibles de servir à la production d'eau potable ; défense des intérêts des usagers du service public d'eau potable.

A travers ces missions, l'Office s'est attribué trois (3) objectifs majeurs qui sont : d'accroître la production d'eau potable pour résorber les déficits de production et satisfaire la demande future dans les villes de l'intérieur et dans le district autonome d'Abidjan ; de promouvoir l'alimentation en eau potable des populations en milieu rural et apporter une assistance pour le suivi, la gestion et la maintenance des ouvrages d'hydraulique humaine ; Et de sensibiliser les usagers en matière de changement de comportements pour une utilisation rationnelle de l'eau potable.

Toutes ces actions s'inscrivent dans une politique managériale intégrée qui se décline dans le Plan Stratégique Triennal (PST) dont l'ONEP s'est doté depuis quelques années. Aussi, est-il important de souligner que la mise en oeuvre de ces actions est soutenue principalement par les ressources provenant de la maîtrise d'ouvrage déléguée et la maîtrise d'oeuvre des projets, des subventions de l'Etat et du Fonds de Développement de l'Eau (FDE).

DEPUIS VOTRE ARRIVÉE À LA TÊTE DE L'ONEP, QUEL BILAN FAITES-VOUS SUR LA QUALITÉ DE L'EAU DISTRIBUÉE EN CÔTE D'IVOIRE ?

Parlant de la qualité de l'eau distribuée en Côte d'Ivoire, il est important de signaler que nous avons pour obligation de veiller sur la quantité et la qualité de l'eau distribuée aux populations.

Des contrôles réguliers sont menés à cet effet par nos services sur les usines de production d'eau et sur les réseaux de distribution. Cette surveillance sanitaire vise à garantir et améliorer les conditions de vie de nos populations. Un satisfecit est constaté au niveau de l'eau distribuée. Pour preuve, nous observons une amélioration totale au niveau des non-conformités bactériologiques et microbiologiques aussi bien sur les sites de production que sur les réseaux de distribution. Cela dit, dans l'ensemble, il y a une bonne qualité de l'eau distribuée qui respecte les normes de l'Organisation Mondiale de la Santé (OMS). C'est un bilan reluisant puisqu'il est constaté un suivi permanent et une évolution parfaite de la qualité de l'eau sur le plan national.

QUELLES SONT VOS PERSPECTIVES ?

En la matière, les perspectives de l'ONEP visent à assurer la couverture totale du contrôle de la qualité de l'eau sur toute l'étendue du territoire national. Aujourd'hui, l'activité de contrôle de l'ONEP est limitée qu'aux grandes agglomérations. L'insuffisance des fonds alloués à cette activité ne nous permet pas d'accéder à tous les sites de prélèvements identifiés.

ÊTES-VOUS REPRÉSENTÉ À L'INTÉRIEUR DU PAYS ?

Au regard de l'ampleur des tâches liées aux besoins d'eau potable qui vont de plus en plus grandissants, l'ONEP est à pied d'oeuvre pour ouvrir des représentations à l'intérieur du pays. Cette proximité avec les populations, nous y tenons car cela permettra à l'Office d'être plus efficace et nos équipes seront plus promptes à répondre aux besoins courants en eau potable. C'est pour apporter une solution à cette vision que l'ONEP a créé en son sein un service représentation régionale qui aura la charge de ce déploiement. Déjà cinq (5) villes ont été identifiées pour abriter des antennes de nos services, à savoir, Yamoussoukro, Abengourou, Daloa, Gagnoa et Korhogo. C'est dire qu'incessamment, l'ONEP sera implanté dans un premier temps dans ces localités susmentionnées et progressivement sur toute l'étendue du territoire national.

DE MANIÈRE CONCRÈTE, QUELLE EST LA NATURE DE VOTRE COLLABORATION AVEC LE LANEMA ET DEPUIS QUAND EXISTE-ELLE ? ÊTES-VOUS SATISFAIT DE CETTE COLLABORATION ?

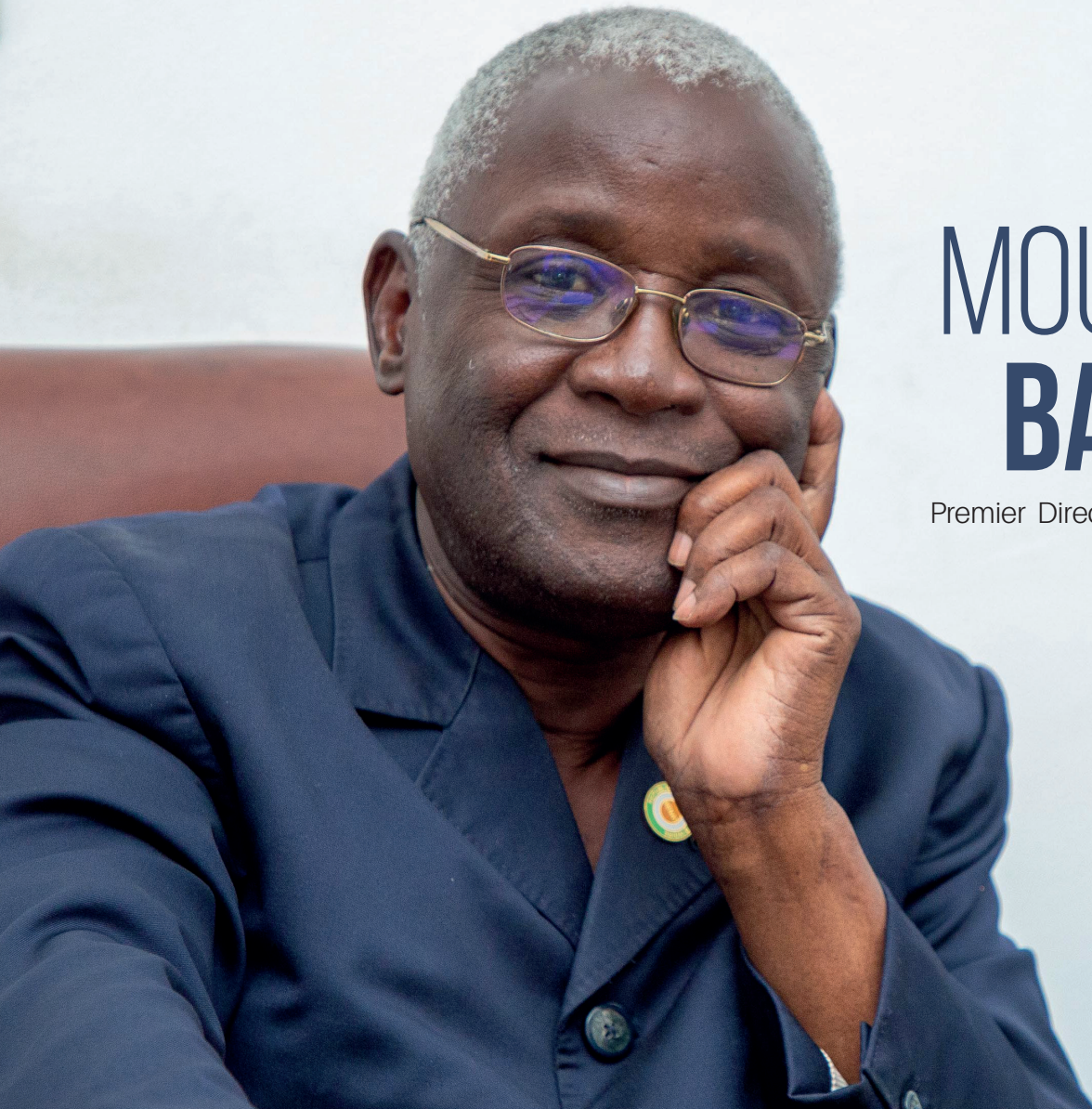
C'est en 2010 que la collaboration entre le LANEMA et l'ONEP a démarré. En effet, c'est par le biais de convention que l'ONEP sollicite le LANEMA pour des analyses de la qualité de l'eau. Mais bien avant cette période, la Direction de l'Hydraulique Humaine qui gérait le secteur de l'eau potable, collaborait déjà avec le LANEMA. Cette collaboration avec le LANEMA constitue un arbitrage par rapport aux non-conformités constatées lors des contrôles. Cela dit, les résultats de ces analyses sont portés à la connaissance de l'exploitant, afin qu'ils soient pris en compte pour d'éventuelles corrections. C'est donc une satisfaction pour l'ONEP de collaborer avec le LANEMA dans la mesure où leurs analyses permettent d'obtenir des résultats, qui généralement sont avérés lorsqu'ils sont comparés à ceux des autres Laboratoires.

VOTRE MOT DE LA FIN

Je voudrais vous remercier pour l'opportunité que vous nous offrez à travers votre magazine de parler de l'ONEP et des relations que nous entretenons avec le LANEMA.

C'est le lieu pour moi de rassurer les populations en leur indiquant que l'eau distribuée en Côte d'Ivoire répond aux normes de potabilité adossées à celles de l'OMS.

Toutefois, beaucoup reste à faire pour assurer un contrôle total de toutes les zones couvertes par l'exploitant.



MOUSSA BADO

Premier Directeur du LANEMA

PRÉSENTEZ-VOUS, DITES-NOUS D'OÙ VOUS PARTEZ ET CE QUE VOUS FAITES MAINTENANT

Merci bien. Je voudrais d'abord vous exprimer tout le plaisir que j'ai de vous rencontrer, d'échanger avec vous. Et tout le plaisir que j'ai surtout d'avoir établi ce contact avec la Direction Générale du LANEMA. Lorsque j'ai eu l'occasion de m'y rendre pour rencontrer la Directrice Générale, j'ai trouvé une dame charmante à qui j'ai intérieurement souhaité le meilleur du parcours et je pense que les jeunes que j'ai rencontré là-bas, ils en apportent véritablement l'espoir que le LANEMA est sur la bonne voie. Lorsque j'ai été approché par votre service de communication à l'idée de communiquer sur le magazine du LANEMA qui est une très bonne chose, ça permet de savoir d'où on est parti, je me suis rendu disponible. Je m'appelle Moussa BADO, j'ai commencé mes études à l'Université d'Abidjan. Je me suis inscrit

en maîtrise de science où j'ai fait la Biochimie, la Chimie et après ma Maîtrise, j'ai bénéficié d'une bourse. Arrivé en France, une personne suffisamment informée sur l'avenir, m'a dit, parce que j'étais admis dans 4 écoles, d'aller à Rennes.

Je me suis inscrit à l'école d'Ingénieur de Chimie de Rennes d'où je suis sorti, je pense être le premier ingénieur ivoirien spécialiste en Chimie de l'eau et de l'Environnement. Et quand j'en suis sorti, j'avais une proposition d'emploi immédiat à la SODECI mais j'ai eu le privilège d'avoir été introduit et soutenu par l'Etat de Côte d'Ivoire pour accéder à l'Ecole d'Ingénieurs de Génie Sanitaire qui est à Rennes mais qui est la seule Ecole dans le domaine en France. N'y entraient que des ingénieurs. Et j'ai fini ma formation qui m'a permis encore de travailler au Laboratoire National de la Santé Publique, département Eau et Environnement pendant 2 ans. C'est après cela que je suis rentré en Côte

d'Ivoire. Et j'ai été parmi les tous premiers ingénieurs à être recruté en 1982, au Ministère de l'Environnement, le tout premier Ministère de l'Environnement qui a été créé avec feu Antoine Tanoh Brou. Alors quand j'y étais, j'ai commencé dans la carrière d'inspecteur des établissements classés et dans ce cadre, avec cette compétence, j'avais été nommé sous-directeur de la prévention des pollutions. En 1984, le Ministre EHUI Bernard m'a fait l'honneur de me demander de lui soumettre le texte de création d'un véritable laboratoire de l'environnement, laboratoire des eaux parce qu'en ce temps-là, il y avait tout ce qui était pollution marine. Puis en 1985 nous avons introduit la création du LANEMA en qualité de Direction de l'Administration Centrale. Elle s'appelait déjà le LANEMA, mais le premier statut, c'était une Direction d'Administration Centrale. Voici à peu près le parcours que j'ai eu et les activités que nous avons menées.

Aujourd'hui je suis dans le domaine agricole.

EST-CE QUE VOUS PRENEZ DIRECTEMENT LA TÊTE DU LANEMA ?

Quand J'ai proposé la création du LANEMA, le Ministre Bernard EHUI m'a fait confiance en me confiant la direction du LANEMA et je me souviens avec beaucoup d'humour et je devais être parmi les plus jeunes ivoiriens à avoir accédé au poste de Directeur d'Administration Centrale. J'avais 29 ans. On a été heureux d'avoir créé cette structure et les gens nous ont fait confiance.

POUVEZ VOUS NOUS PARLER DU LANEMA À SES DÉBUTS ?

Comme je vous l'ai dit tantôt, le LANEMA a commencé par une Direction d'Administration Centrale mais très rapidement nous nous sommes rendu compte, qu'étant au Ministère de l'Industrie, les besoins ou les exigences de l'accompagnement de l'industrie n'étaient pas compatibles avec le statut d'Administration Centrale. Les procédures ne permettaient pas d'être un laboratoire crédible. Très rapidement, nous avons compris qu'il fallait se battre pour adopter un nouveau statut. C'est ainsi, que nous avons eu à proposer le changement de statut de Direction d'Administration Centrale directement en Etablissement Public à caractère Industriel et Commercial et il y avait plusieurs Ministères qui avaient des laboratoires, mais dédiés à leurs activités de police. Le problème qui se posait au niveau du LANEMA était que nous ne nous étions pas contentés de l'activité de police, on s'est présenté comme un laboratoire national d'essais de qualité et d'analyse, c'est à dire un laboratoire qui est au service de l'industrie mais aussi au service de tous les opérateurs qui ont besoin d'accompagner le suivi de la qualité de leurs produits parce qu'on était dans une dynamique de l'agriculture, on était dans la chaîne des valeurs, à

un stade où on pensait à développer véritablement l'industrie alimentaire et puis l'exigence de la population en matière de qualité d'eau, posait un certain nombre de problèmes et il fallait les accompagner. Du coup, il fallait un laboratoire qui a une vision totalement ouverte et qui rassure. C'est là qu'est venue la première difficulté du LANEMA parce que lorsque nous avons soumis notre document en Conseil des Ministres, il y a eu des levées de bouclier puisque nous avons une vision horizontale, nous ne nous préoccupions pas des activités d'accompagnement de police contrairement aux structures qui géraient des activités de police qui ont fait une levée de bouclier.

QUELS ÉTAIENT LES CHAMPS D'ACTION DU LANEMA À CETTE PÉRIODE ?

Le LANEMA avait été créé par décret du 09 octobre 1991 et avait pour mission d'effectuer les analyses, essai de qualité des produits industriels. Pour le faire, il ne fallait pas être un contrôleur, un laboratoire de police si non les industriels ne vous ouvrent pas leurs portes alors qu'on avait besoin de renforcer l'exportation de nos produits et la sécurisation des consommateurs. Aussi, procéder aux vérifications essai qualité métrologique conformément aux normes, apporter une assistance aux industries en leur offrant des moyens collectifs d'essais. Le contrôle d'analyse qui sera effectué à la demande de tout service administratif de l'État, des organismes de droit public et des personnes physiques de droit privé, des analyses d'essai de qualité. Le LANEMA a cette vocation d'apporter une assistance en matière de contrôle de qualité. Nous avons commencé par des analyses chimiques, microbiologiques des aliments et on s'est rendu compte que dans le domaine du BTP, des produits tels que les tubes et autres, posaient des problèmes. Il y avait des contrefaçons du coup, nous avons développé ces compétences en matière d'essais et d'analyses en laboratoire avec les appareils d'essais dans le domaine des contrôles physiques et nous avons joint la notion métrologique. On avait même le laboratoire avec les installations pour tout ce qui était contrôle des nuisances sonores et il y avait même des installations qui devaient se développer sur la pollution atmosphérique.

PEUT-ON AVOIR LES GRANDES LIGNES DE VOTRE BILAN À LA TÊTE DE CETTE INSTITUTION ?

Disons que le bilan, c'est celui que nous vivons aujourd'hui, c'est à dire que nous-y -avons cru. Il fallait s'engager. Le Laboratoire National de la Santé ou j'ai été formé, était l'un des Laboratoires de référence en matière de suivi de la qualité de la santé publique où j'ai apporté cette contribution et je me suis fait soutenir immédiatement par des spécialistes tels que M. Bamba Mahama qui est un spécialiste ingénieur en contrôle et c'était contrôle

de qualité en hygiène alimentaire, en microbiologie. Nous avons choisi des gens qui avaient des profils très pointus pour essayer de se développer. Ce que nous avons fait en ce temps, c'est non seulement donner un contenu opérationnel au LANEMA, mais nous sommes allés plus loin parce que, à la fin, nous avons voulu créer le grand laboratoire sous régional en matière de métrologie avec l'appui de la coopération espagnole et déjà, nous avons bénéficié de la coopération japonaise et espagnole dans le domaine des essais, et en son temps, j'avais obtenu l'accord de l'université ABOBO-ADJAME avec le professeur HAIDARA, l'un des doyens et nous avons une option de 6 hectares sur lesquels on devait installer la première base de métrologie le Premier Ministre Daniel Kablan DUNCAN qui a procédé à la pose de la première pierre. Les plans avaient été identifiés, on avait commencé la construction et puis malheureusement, la Côte d'Ivoire est rentrée dans une période d'instabilités institutionnelles qui n'ont pas permis de développer l'action. A la fin de 1999, j'ai été appelé à d'autres fonctions. J'ai dû assumer la responsabilité au niveau de la Commission Nationale de la Qualité qui avait besoin d'un coup de pouce et le laboratoire de LANEMA a été confié à l'équipe que j'ai laissée et puis malheureusement de crise en crise, le laboratoire a subi beaucoup de dégâts. Mais ce qui est certain, c'est que le LANEMA s'est fait une place dans la sphère des laboratoires et aujourd'hui elle garde son positionnement.

Nous avons le contrôle de la qualité de l'eau sur l'ensemble du territoire ivoirien, c'était un contrat avec le Fond National de l'Eau.

QUEL REGARD PORTEZ-VOUS AUJOURD'HUI SUR CETTE INSTITUTION ? ÊTES-VOUS FIER DE L'ÉVOLUTION DU LANEMA ?

Vous savez, dans ce domaine-là, il y avait beaucoup de laboratoires. Le LANEMA s'est donné une mission, une vision de laboratoire d'appui, d'assistance et il ne s'est pas enfermé dans un carcan réglementaire qui limite son action. Le LANEMA s'est donné la vocation d'une structure d'appui au développement industriel et à la protection de la population, des consommateurs et à partir de ce moment là, il ne peut qu'évoluer.

UN MOT À L'ENDROIT DE VOS ANCIENS COLLABORATEURS ?

Il y a du chemin qui a été fait. Les anciens avec qui nous avons commencé, avec qui j'ai partagé des moments extraordinaires et à qui je dis merci parce que, ce que je suis, je le leur dois. Aussi à l'endroit de ceux qui ont pris la relève. Il y a de bonnes équipes. Il faudrait que les jeunes sachent être patients. Il faut avoir de la foi, de l'ambition et de la détermination. Il faut vous battre parce que dans ce domaine on ne vous donnera pas, il faut arracher.

RACONTEZ-NOUS UNE ANECDOTE, UN FAIT, QUI VOUS A MARQUÉ DANS VOTRE CARRIÈRE AU LANEMA

Oh, j'en ai assez. Au LALEMA, on se battait tous les jours, mais on avançait. A 30 ans, je propose la création d'un laboratoire et que ce laboratoire est créé et qu'on m'accorde la confiance. J'en ai été heureux, tout comme la création de l'EPIC et puis la pose de la première pierre.

POUR TERMINER, UN CONSEIL OU UN MOT À L'ENDROIT DE VOTRE JEUNE CONSŒUR, LA NOUVELLE DIRECTRICE GÉNÉRALE.

Vous êtes dans le vrai et dans ce domaine, on peut tricher partout mais on ne triche pas avec les analyses et les essais. Vous avez les atouts mais faudra surtout avoir le mental. Il faut que nous puissions exporter et résister à tous les produits qui viennent, qui sont de contrefaçon, d'abord pour la protection et la sécurité de nos parents, mais également pour avoir une capacité d'analyse, de contrôle et qu'on ne se réfère pas à des produits qu'il y a là-bas. Vous serez un passage obligé. Si ce n'est pas aujourd'hui, ça sera demain. Il suffit d'être en alerte permanente pour que vous puissiez saisir la moindre opportunité parce que vous êtes en contact avec l'industrie.



RICHE ET DÉLICIEUX



Commencez en force
Finissez en force

NESCAFÉ

Le LANEMA est une institution qui regroupe quatre grandes Directions Techniques ainsi qu'une Direction des Affaires Administratives et Financières.

- **LA DIRECTION DES ESSAIS ET ANALYSES (DEA)**
- **LA DIRECTION DE L'AERONAUTIQUE (DAE)**
- **LA DIRECTION DE LA METROLOGIE ET DU CONTRÔLE TECHNIQUES (DMCT)**
- **LA DIRECTION DE LA QUALITÉ, DE LA FORMATION, DE LA RECHERCHE ET DU DÉVELOPPEMENT (DQFRD)**
- **LA DIRECTION DES AFFAIRES ADMINISTRATIVES ET FINANCIÈRES (DAAF)**

Retrouvez dans cette rubrique toutes les informations sur ces 5 Directions et leurs différentes attributions.

LA DIRECTION DES ESSAIS ET ANALYSES (DEA)



Le Docteur Medy Camille NONGBE est Directeur des Essais et Analyses (DEA) au LANEMA, depuis février 2023. Enseignant-chercheur en Chimie spécialité catalyse et chimie de l'environnement à l'Université Jean Lorougnon Guédé de Daloa.

Après l'obtention d'un doctorat en Chimie spécialité Catalyse et Chimie de l'Environnement, ses compétences lui ont permis de rejoindre le Laboratoire CEISAM de l'Université de Nantes (France) où il y effectua plusieurs post-docs.

Ses recherches novatrices et ses publications de haut niveau lui ont permis d'accéder au titre de Maître Assistant du Conseil Africain et Malgache de l'Enseignement Supérieur (CAMES)

La DEA comprend deux sous-directions et quatre laboratoires couvrant des domaines cohérents d'activités mais qui reposent sur des segments différents et très complémentaires. Sur la base d'un socle d'expertises fondamentales et discriminantes, les Laboratoires de la DEA se positionnent sur un certain nombre de niches d'excellence à l'interface avec les domaines Eaux et Environnements, Agro-alimentaire, Pétrochimie, Microbiologie, Pédologie et Matériaux.

Elle est composée de quatre Laboratoires, à savoir :

- Le Laboratoire des Eaux et Environnement ;
- Le Laboratoire des Produits Industriels et Pétroliers ;
- Le Laboratoire de Chimie Alimentaire et Industriels ;
- Le Laboratoire de Microbiologie et Parasitologie

Les laboratoires de la DEA interviennent dans de nombreux secteurs pour assurer la sécurité, la qualité et la conformité des produits, ainsi que pour soutenir la recherche universitaire et industriel. Leurs

domaines d'expertise peuvent varier en fonction de leur spécialisation et de leurs capacités techniques.

De manière générale, la Direction des Essais et Analyses (DEA) joue un rôle crucial dans le contrôle de la qualité des produits industriels, pétroliers et alimentaires pour garantir leur conformité aux normes. Elle aide les entreprises à se conformer aux réglementations gouvernementales de la Côte d'Ivoire en effectuant des tests et des analyses obligatoires.

Les laboratoires de la DEA ont un large champ d'action, et leurs domaines d'activité peuvent couvrir de nombreuses industries et secteurs.

La Sécurité alimentaire : Les laboratoires de la DEA jouent un rôle essentiel dans la vérification de la sécurité alimentaire. Ils effectuent des tests pour détecter la présence de contaminants, de bactéries pathogènes, de résidus de pesticides et d'autres substances potentiellement nocives dans les aliments.

La Chimie industrielle : La DEA travaille avec des entreprises chimiques pour analyser la composition chimique des produits, surveiller la pureté des matériaux et tester la conformité aux normes de sécurité.

Environnement : La Direction effectue des analyses environnementales pour mesurer la qualité de l'air, de l'eau et du sol, ainsi que pour surveiller la présence de polluants et de contaminants.

La Pétrochimie : les produits pétroliers sont analysés pour déterminer leur composition chimique, leur qualité et leur adéquation à diverses applications.

Les Cosmétiques : Les laboratoires de la DEA analysent les produits cosmétiques pour s'assurer de leur sécurité et de leur conformité aux normes réglementaires.

La Recherche scientifique : La DEA entreprend des démarches de collaboration avec les laboratoires de recherche universitaires et industriels qui utilisent des résultats des analyses chimiques et microbiologiques pour soutenir leurs travaux de recherche dans divers domaines.

Les laboratoires de la DEA proposent ainsi différentes prestations d'analyses couramment offertes. Les Analyses chimiques qui peuvent inclure des analyses de composition, de pureté, d'identification et de quantification de substances chimiques.

Les Analyses physiques, Cela comprend le pH, la conductivité électrique, la turbidité, etc.

Les Analyses microbiologiques en relation avec la détection et l'identification de micro-organismes tels que les bactéries, les virus, les champignons, etc.

Les Analyses organoleptiques, qui incluent des paramètres esthétiques tels que le goût, la couleur et l'aspect.

L'expertise au niveau de ces analyses réside dans une bonne connaissance des paramètres visés et la mise en place de méthodes d'analyses rigoureuses permettant de caractériser la composition chimique des fractions organiques et minérales.

Fort de son expérience et grâce à son parc analytique de pointe comme l'ICP-MS, GC-MS, HPLC, etc., les

laboratoires de la DEA jouent un rôle essentiel dans la protection des consommateurs.

Les Partenariats offerts par la DEA varient considérablement en fonction de l'entreprise ou de l'organisation spécifique. Avec les Entreprises industrielles, la DEA collabore dans divers secteurs, tels que l'agroalimentaire, les cosmétiques, l'industrie pétrolière, etc. Les PME, la DEA collabore avec celles qui ont besoin de services d'analyse pour garantir la qualité de leurs produits. Les Institutions de recherche, la DEA travaille sur un projet de partenariat avec des Universités, des Centres de Recherche et d'autres Institutions académiques pour mener des projets de recherche conjoints sans oublier le fait de fournir des services d'analyse.

Grâce à son équipe de haut niveau pluridisciplinaire, la Direction des Essais et Analyses du LANEMA offre de nombreux services d'analyses en Laboratoire pour contrôler tous les paramètres des produits semi-finis et finis, dont certains, sous accréditation avec le référentiel ISO 17025.

Dans les années à venir, la DEA mettra un accent sur :

La Formation et le développement des compétences : La formation du personnel de laboratoire sera cruciale pour garantir l'utilisation correcte des nouvelles technologies et la compréhension des réglementations en constante évolution.

Le Renforcement du plateau technique : Les laboratoires de la DEA continueront de bénéficier d'équipements de pointe. De nouvelles technologies d'analyse plus rapides, plus précises et plus automatisées en améliorant ainsi l'efficacité des tests et la qualité des résultats.

L'obtention d'accréditations : La DEA met tout en œuvre pour que ses Laboratoires soient tous accrédités à l'orée 2025.

L'Augmentation du portefeuille client : La sensibilisation du public à la sécurité alimentaire et des industriels pourrait augmenter le volume d'échantillons, ce qui pourrait entraîner une demande accrue d'analyses microbiologiques et chimiques pour garantir la qualité des aliments et des produits manufacturés. Il y aura probablement une demande croissante pour des analyses environnementales, notamment pour évaluer l'impact des activités industrielles sur l'environnement.

L'Automatisation des données : La DEA devra disposer de l'intelligence artificielle (IA) et l'automatisation pour l'analyse des données, l'interprétation des résultats et l'amélioration de l'efficacité opérationnelle.



En tant que Laboratoire d'analyse, notre responsabilité première est d'assurer l'intégrité et la précision de nos résultats. C'est une responsabilité que nous prenons très au sérieux, car nous savons que nos analyses peuvent avoir un impact significatif sur la santé et la sécurité de nos clients, ainsi que sur la prise de décisions importantes dans de nombreux domaines.

Nous restons vigilants et engagés, en rassurant les clients que nos normes de qualité sont maintenues et renforcées en permanence.

D'autre part, la DEA s'adapte aux évolutions constantes du secteur analytique afin de rester à la pointe des nouvelles normes et technologies ou des méthodes d'analyse avancées. Enfin, nous invitons nos clients à considérer le LANEMA comme un partenaire stratégique qui apporte des solutions sur mesure pour répondre à leurs besoins spécifiques plutôt que comme un simple fournisseur de services car nous visons une relation à long terme basée sur la confiance et la collaboration continue.



LA DIRECTION DE L'AERONAUTIQUE (DAE)



Prof. ALI Kouadio Eugène, Directeur de l'Aéronautique du LANEMA

Le Laboratoire de l'Aéronautique (DAE) du LANEMA est le fruit du rachat en 2007 du Centre de Révision des Accessoires d'Avion (CRA) de l'ex Air Afrique par l'Etat de Côte d'Ivoire au profit du LANEMA. Il est basé à l'Aéroport International FELIX HOUPOUET BOIGNY d'Abidjan et a débuté ses activités en mai 2008. C'est en 2012, grâce au décret 2012-1006 du 17 octobre 2012 déterminant les attributions, l'organisation et le fonctionnement du LANEMA, qu'il est créé sous

forme d'une Direction. La DAE assure la maintenance et la réparation des équipements d'aéronefs.

La Direction est dirigée par Monsieur ALI Kouadio Eugène, Maître de Conférences en Physique, Enseignant-Chercheur à l'Institut Polytechnique Félix Houphouët Boigny (INP-HB) de Yamoussoukro.

La DAE travaille sous l'Autorité Nationale de l'Aviation Civile (ANAC) et a pour principaux partenaires, la Compagnie Aérienne Nationale Air Côte d'Ivoire dont elle effectue la maintenance des roues et le reconditionnement des batteries des aéronefs ; la Base Aérienne d'Abidjan, le Groupe TRANSAIR du Sénégal, la Compagnie LIZ AVIATION du Burkina FASO, la Compagnie AIR BURKINA, la Compagnie ENDEAVOUR MNING, MAX'AIR et IAS pour la maintenance des roues d'avions des aéronefs.

La DAE envisage de couvrir efficacement ses activités régaliennes ; de diversifier ses activités (création d'Atelier peinture et batteries plombs), d'augmenter sa liste de compétence (La Capability List) en les étendant aux maintenances radios et instruments de bord des aéronefs.

Dans le but de diversifier les services et accroître les recettes, la DAE envisage de réussir la certification en cours en vue d'augmenter son portefeuille clients.

Par ailleurs la Directrice Générale, dans sa volonté de rehausser l'image de la DAE, vient d'entamer des travaux d'embellissement du bâtiment qui l'abrite. D'autres efforts sont en cours pour le renouvellement et le renforcement du plateau technique.

LA DIRECTION DES AFFAIRES ADMINISTRATIVES ET FINANCIERES (DAAF)



M. ASSI Yapo Prince, Directeur des Affaires Administratives et Financières du LANEMA

Dirigée par M. ASSI Yapo Prince, Directeur des Affaires Administratives et Financières depuis le 1er août 2018, la Direction Administrative et Financière a pour mission de gérer le budget qui est alloué au LANEMA, ce qui inclut sa préparation et sa soumission à l'approbation du Conseil de Gestion et aussi de le présenter en conférence budgétaire.

Par ailleurs, les activités de la DAAF consistent à préparer le projet du budget, de l'exécuter, d'élaborer les rapports de gestion, les documents trimestriels, les contrats et conventions. Tout ceci en conformité, aux missions assignées à travers le décret portant création, fonctionnement et organisation du LANEMA.

La DAAF comporte plus d'une vingtaine d'agents. Des Administrateurs des Services Financiers, des Administrateurs Civils, des Attachés de Finances, des Assistants Comptables et aussi le personnel administratif. Toutes les compétences ont donc été réunies pour le bon fonctionnement de cette Institution d'Etat.

Pour mener à bien ses activités, la Direction est subdivisée en 2 sous-directions. La Sous-Direction des Ressources Humaines qui s'occupe principalement de tout ce qui est lié au personnel et la gestion du personnel et la Sous-direction des Affaires Financières et des Moyens Généraux qui s'occupe également de la gestion budgétaire.

La Sous-direction des Ressources Humaines est pilotée par Madame AKA Véronique et la sous-direction des Affaires Financières et des Moyens Généraux dirigée par Monsieur Koné Vasséry. Ces deux Sous-directions comportent des Services. Ainsi, l'on dénote 4 services dans le département des Affaires Administratives et des Moyens Généraux. Le service de Gestion des stocks piloté par Monsieur NIAMIEN Philippe. Le Service Engagements qui est piloté par Madame Kra Célestine et le Service de la Facturation est géré par Madame Akoto.

Aussi la DAAF est dotée d'une cellule qui est chargée de tout ce qui est opération des

Marchés Publics et est dirigée par Monsieur Dadier Tiecou.

Bien que le bilan des activités soit satisfaisant, le laboratoire reste cependant confronté à des difficultés dans son fonctionnement, en l'occurrence un manque de régie d'avance, de trésorerie. Cette absence de régie alourdit parfois la satisfaction des besoins urgents demandés par les agents.

Je voudrais dire merci à la Direction Générale qui a bien voulu initier pour la première fois au LANEMA, un magazine permettant de nous exprimer et de nous faire connaître. Je dis également un grand merci au Service Communication et marketing animé par Madame Jeannine SAMOUTH BADOU qui est au four et au moulin pour mener à bien ce magazine.

C'est un appel que je voudrais lancer aux autorités afin qu'elles se penchent sur la question pour que le LANEMA dispose d'une régie d'avance qui permettra de fluidifier les opérations budgétaires et de favoriser le bon fonctionnement du laboratoire.

Par ailleurs, nous sommes souvent confrontés à des besoins d'investissement. Nous avons noté que le budget d'investissement par moment est vraiment réduit ce qui ne permet pas véritablement au LANEMA de faire face à ces besoins d'investissement.

LA DIRECTION DE LA QUALITE, DE LA FORMATION, DE LA RECHERCHE ET DEVELOPPEMENT (DQFRD)



A la tête de la Direction de la Qualité, de la Formation, de la Recherche et Développement, Monsieur Fabien Affa YAPI est Professeur certifié de l'Enseignement Technique, Ingénieur Agro-alimentaire ; option : Génie Alimentaire, Inspecteur pédagogique, titulaire d'un Master en Science et Technologie des Aliments, doctorant 3ème année à l'Université Nangui Abrogoua.

La Direction de la Qualité, de la Formation, de la Recherche et Développement en abrégé DQFRD est une Direction dont l'activité est transversale. A la faveur de la prise du décret N° 2012-1006 du 17 octobre 2012, la DQFRD a vu le jour.

Elle a pour mission de :

Effectuer des études et des recherches relatives à l'assistance techniques aux entreprises,

Participer à la formation permettant la promotion de l'industrie, mettre à niveau le fonctionnement des laboratoires selon la norme internationale 17025,

Réaliser les études techniques des dossiers d'agrément des laboratoires opérant dans les mêmes domaines de compétence.

Dans le cadre de sa mission, la DQFRD a établi des partenariats avec les ONG locales et

internationales opérant dans le domaine agricole, de l'autonomisation des femmes, les Associations d'agro-transformateurs et agro transformatrices, les Coopératives, les TPME, PMI et PME ainsi que les Porteurs de Projet.

S'agissant des perspectives à l'orée de 2025, la Direction de la Qualité, de la Formation, de la Recherche et Développement du LANEMA ambitionne de mettre en place une salle d'application, équiper de matériels techniques spécifiques destinés à l'accompagnement des Porteurs de Projets, équiper de matériels de laboratoire pour la validation des méthodes d'analyses. Des kits pour les tests rapides de contrôle, organiser des prospections pour le rapprochement du LANEMA des usagers sur toute l'étendue du territoire National.

Pour terminer, le Directeur de la DQFRD invite les agro-transformateurs et transformatrices, les TPME, PME, les porteurs de projet, les importateurs et exportateurs des produits alimentaires, les producteurs d'eau minérale à se rapprocher du LANEMA pour bénéficier des packages d'activités d'accompagnement prévus pour booster leurs activités depuis la production jusqu'au contrôle de leurs produits finis.

Laissez-moi faire.



La propreté sans effort.

ZOOM SUR

LA DIRECTION DE LA MÉTROLOGIE ET DES CONTRÔLES TECHNIQUES (DMCT)

SOUMAHORO IBRAHIMA

Directeur de la Métrologie et
des Contrôles Techniques
du LANEMA

"A la tête de la Direction de la Métrologie et des Contrôles Techniques (DMCT) depuis janvier 2023, M. SOUMAHORO Ibrahima est Ingénieur Polytechnicien, diplômé en Mécanique & Automatismes Industriels de l'INP-HB de Yamoussoukro. Il est également titulaire d'un Mastère Spécialisé en Métrologie Qualité Instrumentation de la prestigieuse Ecole Supérieure de Métrologie de l'Ecole des Mines de Douai, France depuis septembre 2015.

PRÉSENTEZ-NOUS LA DIRECTION DE LA MÉTROLOGIE ET DES CONTRÔLES TECHNIQUES ?

Composée d'un personnel compétent de vingt-huit (28) fonctionnaires et contractuels, la DMCT dispose de cinq laboratoires de métrologie (Masse, Température, Pression, Volume, Electricité) et d'un laboratoire de tests des lampes pour les essais.

QUELLES SONT VOS MISSIONS?

Nos missions consistent, entre autres, à réaliser des étalonnages, des vérifications, des caractérisations des instruments de mesure dans les industries et dans les laboratoires.

QUELS SONT VOS DOMAINES D'INTERVENTIONS ?

Nous intervenons dans tous les secteurs d'activité, précisément sur les instruments de mesure (dans le commerce, l'industrie, la santé, les laboratoires).

VOUS AVEZ OBTENU UNE NOUVELLE ACCRÉDITATION POUVEZ-VOUS REVENIR LÀ-DESSUS ?

Avant toute chose je voudrais remercier mon prédécesseur qui a entamé la procédure visant à obtenir les accréditations. En effet, nous avons obtenu l'accréditation dans deux grandeurs : en Température et en Pression, via le SOAC (System Ouest Africain d'Accréditation). Il faut noter que le LANEMA abrite le laboratoire régional en Pression qui est la référence dans la sous-région ouest-africaine. L'accréditation est donc une exigence en métrologie.

QUELLES SONT VOS PERSPECTIVES ?

Primo, nous devons mettre tout en oeuvre pour maintenir les deux accréditations (Temperature et Pression) et étendre éventuellement leurs portées.

Secundo, nous ambitionnons de faire accréditer les autres laboratoires (Masses, Volumes et Electricité).

Enfin, avec l'accompagnement des autorités nous souhaiterions également équiper convenablement notre département des Contrôles Techniques et des Essais Electromécaniques.

UN MOT À L'ENDROIT DE VOS PARTENAIRES

Je voudrais profiter de cette occasion au nom de la Directrice Générale le Professeur KONE Mawa et de tout le personnel de la DMCT, adresser mes remerciements à la CEDEAO et à l'UEMOA. Particulièrement à l'UEMOA pour le financement qu'elle a bien voulu accorder à la Côte d'Ivoire à travers le LANEMA en vue de l'accréditation en Pression. Cela a permis de réaliser certaines activités, telles que la formation du personnel, le raccordement des étalons en Pression. Aussi, voudrais-je saisir l'occasion pour remercier le Système Ouest Africain d'accréditation (SOAC) pour sa confiance, ainsi que toutes les structures qui ont pu intervenir dans le processus d'accréditation ainsi que les clients qui nous font confiance au quotidien. Enfin, je dis merci à tout le personnel de la DMCT pour les efforts abattus au quotidien et l'encouragement à redoubler d'ardeur pour les défis futurs.

VÉRONIQUE DJUÉ

Technicienne de Laboratoires



Ingénieur en chimie, Madame DJUE Véronique est technicienne du Laboratoire des Eaux et Environnement du LANEMA. Sa mission consiste à analyser les produits et spécifiquement dans le domaine de l'eau. L'objectif est de vérifier la qualité de l'eau à travers l'analyse des paramètres physicochimiques, en les comparant aux normes en vigueur.

Titulaire d'un master en Chimie Biologie Géologie (CBG) de l'Université Félix Houphouët Boigny, Madame DJUE Véronique a débuté sa carrière au LANEMA par voie de concours. Travailleuse acharnée, Véronique a une véritable passion pour son métier qui selon elle, requiert une bonne condition intellectuelle certes mais aussi physique.

INCURSION AU SEIN DU LANEMA



▶ **TAPE**
STANISLAS
DEWINTER
Responsable Qualité

PRÉSENTEZ-NOUS LA CELLULE QUALITÉ DU LANEMA ?

La Cellule Qualité est rattachée à la Direction Générale.
La Cellule Qualité a pour objectif principal la gestion et le maintien de l'intégrité du Système de Management de la Qualité. (Cf. document de présentation)

QU'EST-CE QU'UNE DÉMARCHÉ QUALITÉ ET À QUOI SERT-ELLE ?

La démarche qualité est un projet d'entreprise mis en œuvre pour maîtriser la qualité des produits et services ou des processus d'une organisation.

La mise en place d'une démarche qualité par une entreprise a pour objectif de maîtriser la qualité de ses productions (biens et services), De répondre aux exigences des clients ;

D'améliorer la compétitivité commerciale de l'entreprise.

COMMENT MET-ON EN ŒUVRE UNE DÉMARCHÉ DE CERTIFICATION QUALITÉ ?

La mise en place d'une démarche de certification suit différentes étapes à savoir :

Connaitre son périmètre de certification.

La première étape de la mise en place d'une certification est la définition de son périmètre de certification. Ainsi, il s'agit de connaître les activités qui sont incluses dans le Système de Management de la Qualité. Celles-ci peuvent couvrir ou non toutes les activités de l'entreprise. Ensuite, il est nécessaire de décrire le contexte de l'entreprise ou du périmètre restreint.

Définir les objectifs et rédiger sa Politique Qualité.

Le premier travail sur le périmètre de la certification permet de rédiger une Politique Qualité. En Effet, la Politique Qualité qui



Impliquer le personnel et affecter les moyens.

L'implication du personnel est aussi une étape importante. L'obtention de la certification ISO 9001 passe par l'ensemble des équipes de l'entreprise. En effet, la qualité se fait à tous les niveaux.

Assurer la maîtrise de ses produits et/ou prestations.

Cette étape démarre lorsque la plupart des exigences de la certification ISO 9001 sont installées. Aussi c'est l'étape de maîtrise des activités opérationnelles. Ainsi, il faut donner toutes les garanties à ses clients de la conformité de ses produits ou prestations. C'est le paragraphe 8 de la norme ISO 9001 qui définit toutes les attentes au regard des produits ou services.

Maitriser les achats et les prestataires externes.

Ce point conditionne fortement la capacité à délivrer des produits et services conformes. Ainsi en matière de Qualité, les achats doivent être maîtrisés pour une société certifiée.

Mesurer la satisfaction des clients.

Enfin, la mesure de la satisfaction de vos clients est une étape importante. Il ne s'agit pas simplement de réaliser un questionnaire. En effet, c'est aussi le moment de s'assurer de la conformité des exigences du client au regard de la revue menée en début de processus. Il est ainsi nécessaire de s'assurer régulièrement de leur conformité.

Surveiller et évaluer les performances.

La dernière étape consiste à surveiller le SMQ afin de maintenir sa performance.

QUELLE EST L'IMPORTANCE DE LA NORME ISO 9001 (CERTIFICATION ISO) ?

La norme ISO 9001 est une norme internationale qui permet de guider le management et l'organisation d'une entreprise ou d'un organisme. L'ISO 9001 est importante car elle permet de :

- Offrir l'assurance à ses clients de la qualité du service fourni.
- Traiter les réclamations des clients.
- Offrir une « vitrine » à l'entreprise car la certification qui en découle est internationalement reconnue.
- Améliorer la compétitivité de l'entreprise.
- Identifier les bonnes pratiques et en s'assurant de leur application.
- Améliorer le contrôle de la qualité.
- Gérer les plaintes.
- Suivre la satisfaction des clients.
- Mesurer les résultats et pour l'analyse de ceux-ci.

POUVEZ-VOUS NOUS FAIRE L'HISTORIQUE DE LA NORME 17025 V2017 QUI RÉGIT LES LABORATOIRES ?

La norme internationale ISO/IEC 17025 a été établie comme base pour démontrer la compétence des laboratoires.

Issue du document **ISO/CEI guide 25 : 1990** (Prescriptions Générales concernant la compétence des laboratoires

engagera la Direction, va inclure des objectifs Qualité et est un moyen de communication interne et externe. Celle-ci sera déclinée au travers de tous les processus par exemple avec les indicateurs.

Identifier le contexte et ses enjeux internes et externes.

Les enjeux internes et externes est un outil qui permet d'appréhender son positionnement dans le contexte global. Ainsi lors de l'audit tierce partie, ou lors d'un audit interne, ils sont utilisés pour contextualiser le SMQ. Les enjeux se composent de plusieurs éléments comme par exemple : l'environnement juridique, technologique, concurrentiel, commercial, culturel, social et économique, ... Ces différents enjeux peuvent être déclinés au niveau local, National, Régional ou International. Ainsi, les enjeux internes et externes facilitent la rédaction du contexte. Aussi, cela présente-il l'intégration de l'entreprise dans son environnement global.

Identifier et suivre ses parties intéressées.

L'identification des parties intéressées est une étape importante, il s'agit d'identifier les parties intéressées et d'associer leurs besoins et attentes.

Décrire son périmètre de certification.

Cette étape de mise en place de la certification est la plus importante en temps et en travail. C'est l'approche processus. C'est une étape de description de vos activités. Un processus se décrit avec plusieurs thèmes : L'objectif du processus; Le pilote du processus; Les activités clés du processus; Les données d'entrée ; Les données de sortie; L'ensemble des parties prenantes

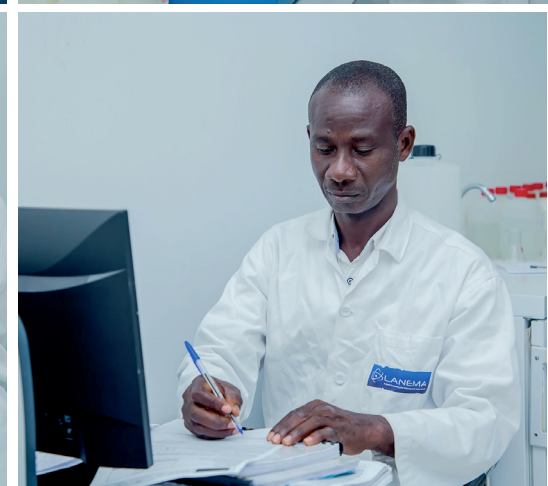
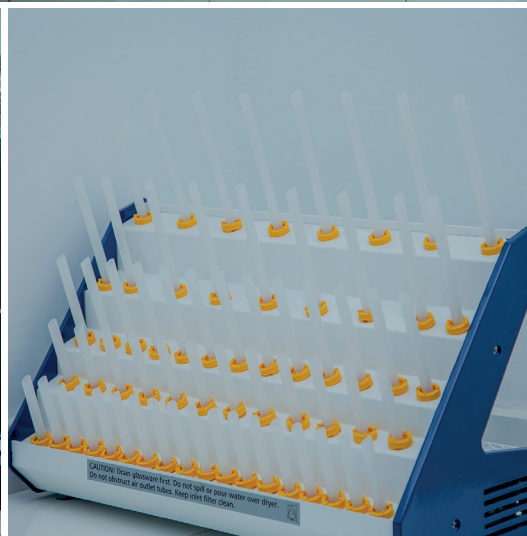
Ces différentes données se regroupent au sein des cartographies du processus. De plus, nous conseillons de mettre à jour ces différents points régulièrement.

d'Etalonnages et d'Essais) et de la consolidation de plusieurs guides internationaux présentant les critères d'acceptation des organismes d'essais existant depuis près de 40 ans dont l'**EN 45001 : 1989** (Critères généraux concernant le fonctionnement des laboratoires d'essais).

Cette norme internationale est compatible avec la norme ISO 9001 « Systèmes de management de la qualité – Exigences »

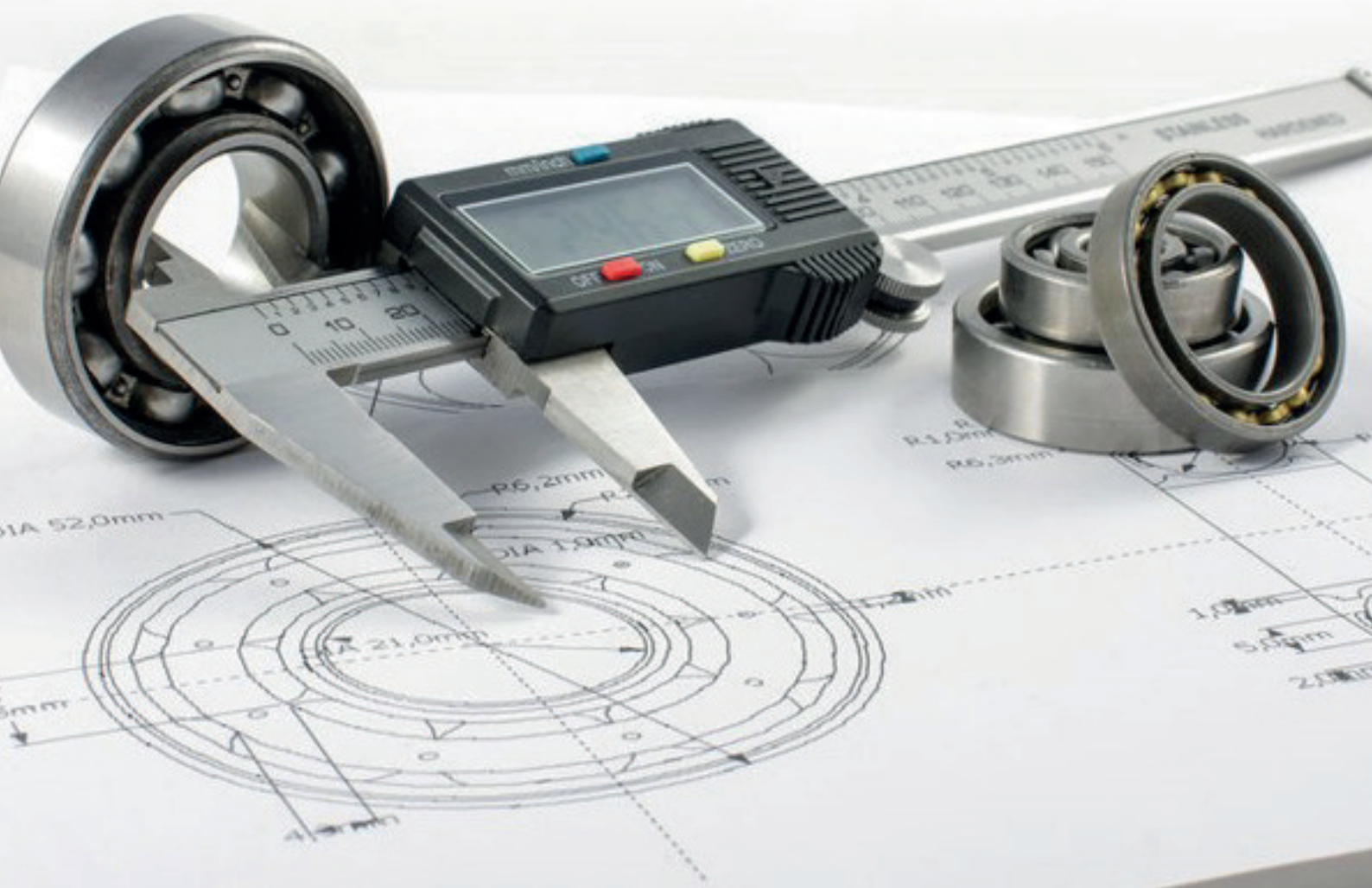
et a été mise à jour conformément aux révisions de la norme ISO 9001 en 2005 et 2017.

Les éléments essentiels de l'ISO/CEI 17025 sont les exigences de gestion pour un fonctionnement cohérent ainsi que les exigences d'impartialité des laboratoires et de leur compétence technique en tant qu'organisation.



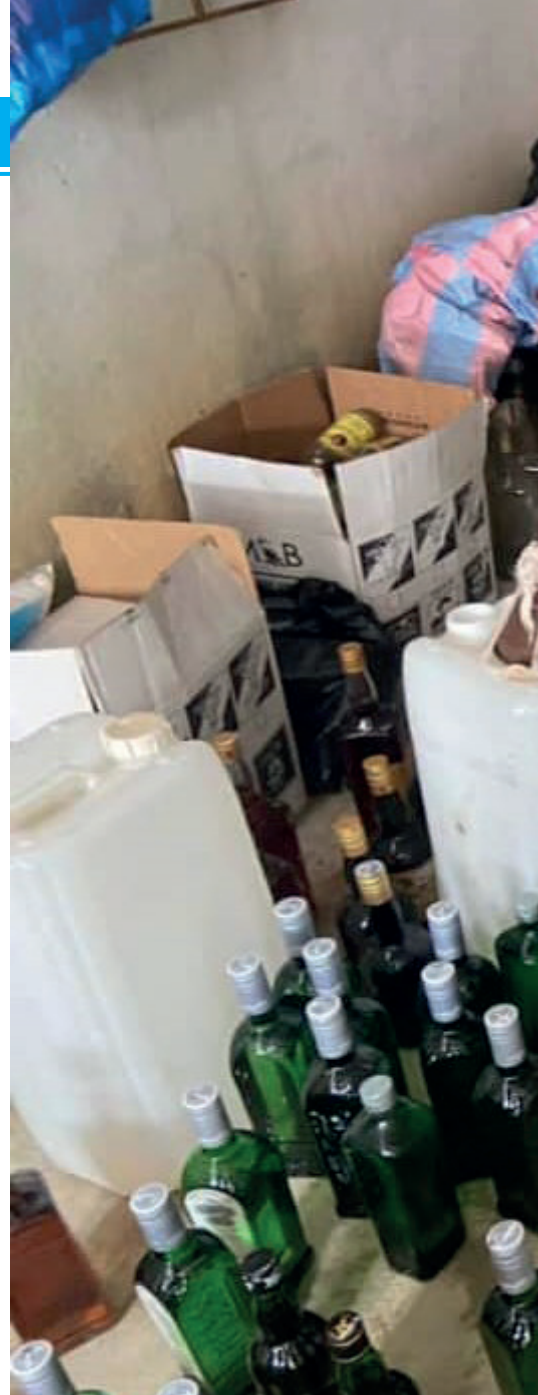
LA MÉTROLOGIE

La métrologie est la science de la mesure. La métrologie concerne toutes les activités liées au contrôle des appareils de mesures et au contrôle de leur qualité. Elle définit les principes et les méthodes des appareils de mesures et permet de garantir et maintenir la confiance envers les mesures. Il s'agit d'une science transversale qui s'applique dans tous les domaines d'activités où des mesures quantitatives sont effectuées.



LA VILLE D'ABIDJAN ENVAHIE PAR LES BOISSONS FRELATEES

Dans la capitale économique ivoirienne, Abidjan, des boissons frelatées, des canettes de bière et de limonade et d'autres boissons sucrées à bas prix à la composition plus que douteuse inondent le marché, pour le plus grand bonheur des commerçants, mais aussi des consommateurs, malgré les risques pour la santé.



Un petit tour à Adjamé, la plaque tournante du commerce à Abidjan, permet de se rendre compte de l'ampleur du phénomène.

«**Servez-moi deux cartons de canettes de bière et de sucreries !**», crie une dame au vendeur, à peine visible dans cette boutique bondée de clients à l'atmosphère surchauffée.

Visiblement agacée par l'attente, la cliente vocifère, comme d'autres clients qui demandent également à être servis.

Après de longues minutes, la voilà enfin servie : des canettes aux marques peu lisibles, fantaisistes ou carrément inconnues achèvent de convaincre la clientèle de leur origine douteuse.

Ces produits contrefaits qui ont envahi le marché ivoirien concernent tous les types de boissons, des liqueurs aux vins en passant par les limonades et canettes de bière. Il y en a pour tous les goûts et pour tous les prix.

«**Ces boissons sont très sollicitées et coûtent moins cher**», explique le propriétaire de la boutique, qui reste toutefois muet lorsqu'on l'interroge sur l'origine de sa marchandise.

«**C'est vous qui dites que ces boissons sont frelatées, mes clients en raffolent**», objecte Amy, détentrice d'un bistro dans le quartier populaire d'Abobo.

Selon elle, «**les bonnes boissons coûtent cher et ne procurent pas de bons bénéfices**».

DES PRIX DEFIANT TOUTE CONCURRENCE

À Abobo comme dans d'autres communes d'Abidjan, les bistros ou points de vente d'alcool frelatés poussent comme des champignons.

«**La boisson 'normale' est au-delà de nos bourses, avec la boisson que vous appelez 'frelatée', nous dépensons**



moins», explique un habitué du bistrot d'Amy.

A 100 francs CFA (environ 15 centimes d'euros), Amy propose, entre autres, un sachet de liqueur (gin, rhum, whisky) de 25 ml de fabrication industrielle.

La tournée de koutoukou est également vendue à 100 francs CFA et à 1.000 le litre.

Le koutoukou, aussi appelé gbélé, est une eau-de-vie de fabrication locale obtenue après distillation de vin de palmier.

En Côte d'Ivoire, le litre de Valpierre, un vin en bouteille populaire, coûte entre 1.500 et 2.000 francs CFA (2,3 à 3 euros).

Quant à la bière, son prix va de 600 à 700 francs CFA (90 centimes à 1,10 euros) pour les bouteilles de 65 centilitres à près de 1.000 francs CFA (environ 1,50 euros) pour la bouteille d'un litre.

«Trop cher, à ce prix-là, combien de bouteilles je vais boire pour être saoulé ?», s'exclame Parfait Yao.

«Avec la situation économique, il est difficile de s'offrir de la boisson de qualité», soutient-il, affirmant boire de temps en temps **«du vin en carton qui, lui, revient moins cher»**.

DES RISQUES POUR LA SANTÉ

Selon le LANEMA, Une boisson frelatée est une boisson qui a été altérée de manière frauduleuse ou non autorisée, généralement en ajoutant des substances non conformes aux normes de sécurité alimentaire ou en diluant le produit d'origine avec de l'eau ou d'autres liquides moins chers. Cette altération vise souvent à augmenter la quantité du produit pour augmenter les bénéfices du fabricant ou du vendeur, au détriment de la qualité et de la sécurité de la boisson.

Les boissons frelatées sont des boissons qui ont été altérées ou modifiées de manière frauduleuse, souvent pour tromper les consommateurs ou pour réduire les coûts de production. Les composants utilisés pour frelater des boissons peuvent varier considérablement en fonction du type de boisson et de l'objectif de la fraude. Voici quelques exemples de composants fréquemment utilisés pour frelater différentes boissons :

L'Alcool

- Dans les spiritueux, de l'alcool de qualité inférieure ou de l'alcool non réglementé peut être utilisé pour remplacer l'alcool de qualité supérieure.
- Dans le vin, de l'eau ou du jus de raisin peut être ajouté pour diluer le vin et augmenter le volume

L' Eau

Dans de nombreuses boissons, y compris les jus de fruits, les sodas et les boissons gazeuses, de l'eau peut être utilisée pour diluer la boisson afin d'augmenter la quantité produite à moindre coût.

Le Sucre

Le sucre peut être ajouté en excès pour masquer la qualité inférieure des ingrédients ou pour rendre la boisson plus sucrée et donc plus attrayante pour certains consommateurs.

Les Colorants

Des colorants artificiels peuvent être utilisés pour donner à la boisson une apparence plus attrayante, en particulier dans les sodas et les boissons aux fruits.

Les Arômes artificiels

Des arômes artificiels peuvent être ajoutés pour imiter le goût naturel de la boisson, en particulier dans les jus de fruits et les boissons aux fruits.

Les Produits chimiques nocifs

Dans certains cas, des produits chimiques dangereux peuvent être ajoutés de manière frauduleuse à des boissons, ce qui peut entraîner des risques pour la santé des consommateurs.

Les Substances nocives

Dans certaines régions du monde, des substances illégales ou toxiques, telles que le méthanol, ont été trouvées dans des boissons alcoolisées frelatées, ce qui peut avoir des conséquences graves pour la santé.

UN DANGER POUR LA SANTÉ DES CONSOMMATEURS

Les consommateurs de boissons frelatées, de mauvaise qualité, ou dont la composition est frauduleuse, encourrent divers dangers pour leur santé et leur sécurité.

Risques sanitaires

- Intoxication alimentaire : Les boissons frelatées peuvent contenir des bactéries, des virus, des champignons ou des toxines nocives qui peuvent provoquer des infections gastro-intestinales graves.
- Contaminants chimiques : Certaines boissons contrefaites peuvent contenir des substances chimiques toxiques telles que le plomb, le mercure, l'arsenic, ou des pesticides, qui peuvent avoir des effets néfastes sur la

santé à long terme.

- Allergènes non déclarés : Les boissons frelatées peuvent contenir des allergènes non déclarés, ce qui peut mettre en danger les personnes souffrant d'allergies alimentaires

Risques liés à l'abus de substances

- Contenu alcoolique incorrect : Dans le cas des boissons alcoolisées, leur teneur en alcool peut être incorrecte, ce qui peut entraîner une intoxication rapide ou une surconsommation involontaire d'alcool.
- Contrefaçon de médicaments : Certaines boissons frelatées sont fabriquées en utilisant des médicaments contrefaits ou illégaux, ce qui peut avoir des conséquences graves sur la santé.

Risques pour la sécurité

- Emballage non conforme : Les boissons frelatées peuvent être conditionnées dans des contenants non conformes, tels que des bouteilles en plastique de mauvaise qualité ou des canettes non scellées, ce qui peut entraîner des fuites ou une contamination.
- Contrefaçon de marques : La production et la vente de boissons contrefaites peuvent être associées à des activités criminelles, y compris la contrefaçon de marques, ce qui peut avoir des implications légales pour les consommateurs.

Risques économiques

- Perte d'argent : Les consommateurs risquent de dépenser de l'argent pour des produits de qualité inférieure ou contrefaits.
- Soutien au crime organisé : L'achat de boissons frelatées peut indirectement soutenir des réseaux criminels impliqués dans la production et la distribution de produits contrefaits.

Pour éviter ces dangers, il est important d'acheter des boissons auprès de sources fiables et de vérifier les étiquettes et les emballages pour s'assurer de leur authenticité. Le LANEMA, organisme de conformité, et les autorités ivoiriennes jouent également un rôle crucial dans la surveillance et la régulation des produits alimentaires pour garantir la sécurité des consommateurs.

C'est le lieu de lancer un appel aux populations, car ces produits peuvent être extrêmement dangereux pour la santé et peuvent avoir des conséquences graves, voire mortelles. En 2019, cinq personnes ont perdu la vie après avoir consommé de la boisson frelatée, communément appelée « koutoukou ».

Il importe donc de prendre des précautions minutieuses, par exemple :

Être Vigilant lors de l'achat : Lorsque vous achetez des boissons, que ce soit dans les épiceries, les supermarchés, les bars ou ailleurs, soyez attentifs à la provenance et à l'apparence des produits. Évitez d'acheter des boissons dont l'emballage semble suspect, endommagé ou contrefait.

Acheter auprès de sources fiables : Privilégiez les vendeurs et les magasins de confiance qui ont une réputation établie. Évitez d'acheter des boissons auprès de vendeurs ambulants non autorisés.

Signaler les cas suspects : Si vous avez des doutes sur la qualité ou l'authenticité d'une boisson, signalez-le aux autorités locales, telles que le ministère du commerce, de l'industrie et de la promotion des PME et à défaut la police.

Votre signalement peut contribuer à la lutte contre la vente de produits frelatés.

Education et sensibilisation : Informez-vous et informez votre famille, vos amis et vos voisins sur les dangers des boissons frelatées. Plus nous sommes informés, plus nous sommes en mesure de prendre des décisions éclairées.

Soutenir les mesures gouvernementales : Soutenez les initiatives du gouvernement ivoirien visant à réglementer et à contrôler la qualité des produits alimentaires et des boissons. Soyez un citoyen engagé et exigez des normes élevées en matière de sécurité alimentaire.

La consommation de boissons frelatées présente un risque grave pour notre santé et celle de nos proches. En travaillant ensemble, en restant vigilants et en signalant les cas suspects, nous pouvons contribuer à protéger notre communauté contre cette menace. Ne compromettons pas notre bien-être pour des produits de qualité douteuse. Faisons preuve de solidarité et de responsabilité envers notre nation.

Il est important de noter que la fraude alimentaire, y compris la falsification de boissons, est illégale dans de nombreuses juridictions et peut entraîner des sanctions sévères pour les personnes impliquées. Les gouvernements et les organismes

de réglementation alimentaire mettent en place des mesures pour détecter et prévenir la fraude alimentaire afin de protéger la santé et la sécurité des consommateurs



CÉRÉMONIE DE REMISE D'ÉQUIPEMENTS D'ANALYSES POUR LE CONTRÔLE EN TENEUR DES MATIÈRES INSAPONIFIABLES DES SACS JUTES IMPORTÉS



M. N'GORAN Kouakou Thomas, Président du Conseil de Gestion du LANEMA remettant symboliquement un équipement au Dr NONGBE Medy, Directeur des Essais et Analyses



M. BOKA Constant Directeur Général de CODINORM, saluant M. Sylla Mahamadou Directeur Général de Filitsac



M. N'GORAN Kouakou Thomas, Président du Conseil de Gestion du LANEMA, saluant M. Sylla Mahamadou Directeur Général de Filitsac



M. TRA BI Emmanuel, Directeur Général de l'Industrie et représentant du ministre du commerce de l'industrie et de la promotion des PME



LE LANEMA PRÉSENT À LA FOIRE DU MADE IN CÔTE D'IVOIRE (FOMCI)



■ Le Ministre visitant le stand du LANEMA

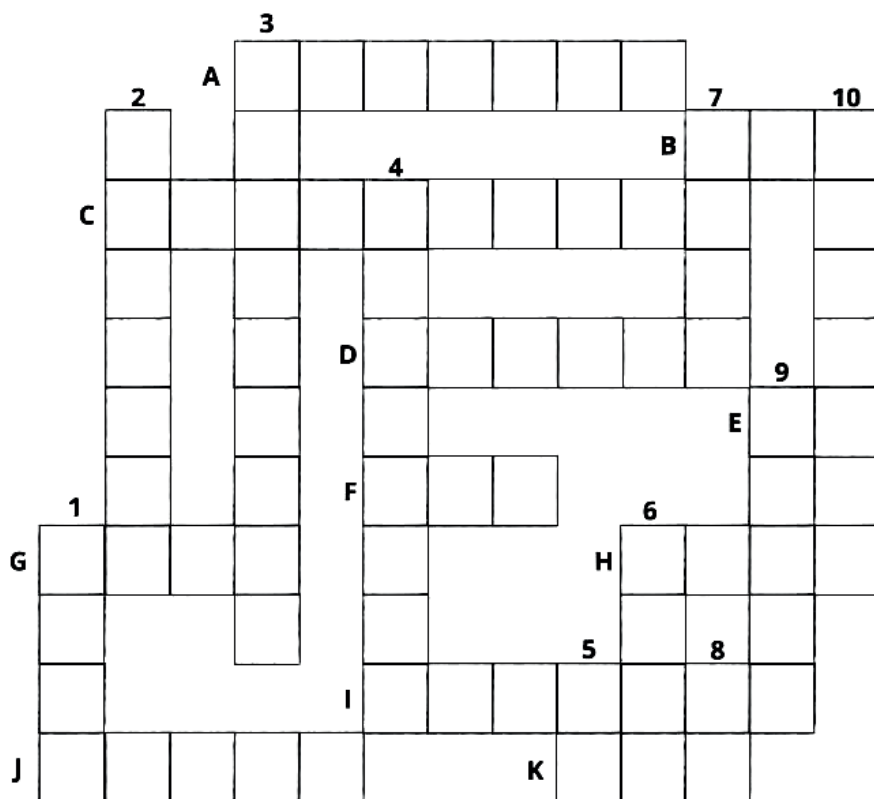
SIGNATURE D'UN PROTOCOLE D'ENTENTE DANS LE CADRE DE LA DIPLOMATIE ÉCONOMIQUE ENTRE LE MINISTÈRE DES AFFAIRES ÉTRANGÈRES, DE L'INTÉGRATION AFRICAINE DES IVOIRIENS DE L'EXTÉRIEUR ET LE LANEMA



*Professeur KONÉ Mawa, Directrice Générale du LANEMA et
M. Armand GNAZALE Sous-directeur de l'intelligence
Économique et des Analyses Stratégiques, à la Direction
Générale de la Diplomatie Économique*



MOTS CROISES



Horizontalement

- A. Service rendu par les juristes de l'ALLDC
- B. Lieu dans lequel peut se tenir une permanence de l'ALLDC
- C. S'engager dans un accord avec une autre partie
- D. Personne qui achète un bien auprès d'un professionnel
- E. Première personne du singulier
- F. Dossier, affaire, histoire
- G. Cause un préjudice
- H. Droit du créancier sur un bien meuble
- I. Remettre en bon état
- J. Somme versée en fin d'une prestation
- K. Activité d'ordre physique ou mentale destinée à se divertir

Verticalement

- 1. Elles dictent les règles juridiques
- 2. Somme versée d'avance au moment de la signature d'ui contrat
- 3. Absorber une boisson, un aliment
- 4. Réutiliser un produit pour en fabriquer un autre
- 5. abréviation utilisée pour désigner l'aide juridictionnelle
- 6. Endroit utilisé pour prendre le train
- 7. Objet mis à disposition et qui doit revenir à son propriétaire après utilisation
- 8. Abréviation pour Union Européenne en anglais
- 9. Mission du magistrat
- 10. Espace de temps, pendant lequel a lieu un événement, un phénomène, une action

MOTS MELES

G U N O O L I O N C S E H P
 A H W Z M E R E F A E V O S
 S O U S L M A R I N A P P I
 V Y Y C A M I O N E A G G H
 R E N A R D A M I B I L A U
 Y E G I C H Â T E A U B A D
 V O I T U R E I X R H Y N V
 T H L E Y L D R O B O T G V
 Q A A D S L I V R E D P B K
 U T L T G R P D I F U S É E
 I L U C H I E N B L O U P E
 P O U L E S O U R S O N T L
 P I R A T E C M U I L O L M
 C U L B U T O I O P I N T S

- Renard
- Camion
- Château
- Culbute
- Chien
- Sous Marin
- Poule
- Livre
- Fusée
- Robot
- Ourson
- Lion
- Pirate
- Loup
- Voiture



RÉDACTRICE EN CHEF
 Mireille Stéphanie ABALÉ

DIRECTEUR ARTISTIQUE
 Ekissi Romaric

PHOTOGRAPHE
 Assoumou YANNIS

SUPERVISION
 Jeannine SAMOOUTH BADOU

Chef de Service de la Communication et du Marketing du Laboratoire National d'Essais de qualité, de Métrologie et d'Analyses

RÉDACTEURS ET CONTRIBUTEURS:
 Startup...

FORMAT
30 CL



200 f*
La petite

(*) Prix de vente conseillé





« Assurer la qualité pour garantir votre compétitivité et votre sécurité »

LABORATOIRE NATIONAL D'ESSAIS DE QUALITE, DE METROLOGIE ET D'ANALYSES



ANALYSES METROLOGIE - ESSAIS

AERONAUTIQUE FORMATION ASSISTANCE - CONSEIL

RECHERCHE ET DEVELOPPEMENT

Autoroute d'Abobo, entre la Société SONITRA et l'Université Nangui Abrogoua
BP V 174 Abidjan, site web : www.lanema.ci
Tel. : +225 01 43 11 01 01 +225 01 43 11 07 07
Email : infoline@lanema.ci